

# NEWS

TOUS LES 4 MOIS 1 / 2017

## L'espoir au-delà des limites

SERVICE  
DE MISSIONS ET  
D'ENTRAIDE





# Reprendre courage envers et contre tout !

**SÉNÉGAL** Fin février, l'appel aux dons de fin d'année rapportait 15'870 CHF. Rencontre avec une des bénéficiaires.

En visite à Ziguinchor, j'ai la joie de rencontrer Hélène qui, l'année dernière, s'était retrouvée 1<sup>ère</sup> sur 27 de la classe CP. Cette année, en CE1, elle est 5<sup>e</sup> sur 40.

L'école a beaucoup de succès ! Les classes ont grandi, il a fallu limiter leurs effectifs à 35-40 élèves pour garantir la qualité de l'enseignement. Studieuse, Hélène est déçue d'avoir perdu son 1<sup>er</sup> rang. Je décide de la raccompagner chez elle.

Elle vit dans un autre quartier de Ziguinchor, à 30 minutes à pied de l'école. La visite-surprise ne trouve personne à la maison. Sa grande sœur et son frère sont allés vivre chez une voisine pour soulager la charge familiale. Elles dorment à 3 dans une seule pièce, sans eau ni électricité.

Ce logement de fortune leur a été prêté par une connaissance à leur

arrivée de Guinée-Bissau. Il comprend un petit débarras pour entreposer les affaires de cuisine, la réserve de riz et les habits.

Hélène bavarde timidement... Le départ de sa sœur, qui l'aidait à faire ses devoirs, la décourage. Elle participe plus souvent aux tâches ménagères : chercher de l'eau au puits, laver les habits, faire la cuisine. Nous l'invitons à participer aux soutiens scolaires offerts par Perspective Sénégal 3 fois par semaine. Elle aime l'école et nourrit un rêve : devenir médecin. Elle réalise qu'elle doit persévérer !

De retour, sa maman explique qu'elle ne peut aider ses enfants aux devoirs et qu'elle peine à nourrir sa famille. Malgré le danger des mines dans les forêts, elle va ramasser du petit bois pour le vendre dans le quartier. Reconnaisante, elle nous remercie pour l'aide apportée.

La grande sœur arrive. Je l'encourage à prendre soin d'Hélène pour ses devoirs. Elle ignorait que celle-ci comptait sur elle... Hélène relève la tête. Un sourire illumine son visage lorsque nous nous séparons.

Sylvie

SYLVIE

Hélène et sa grande sœur.

Perspective  
Sénégal

Perspective Sénégal offre un avenir digne à des enfants et des jeunes. Donner une perspective de vie décente à l'un d'entre eux peut devenir votre objectif.



## CENTRE ÉDUCATIF

**ENVOYÉS:** MICHAËL ET FIONA

**LIEU:** Dène & Ziguinchor, Sénégal

**PARTENAIRE:** Perspective Sénégal

**OBJECTIF:** construction et ouverture d'un centre éducatif pour enfants en situation de vulnérabilité

**DÉFI:** construction et recherche de nouveaux bailleurs

**CCP-SME:** 12-1401-1

Mention: Centre éducatif - Sénégal





# Mot du président : Avec ce que tu as



Editorial  
Edito

**A**vec 5 pains et 2 poissons, des hommes et des femmes ont été nourris ; avec un vase d'huile, des dettes ont été effacées ; avec une fronde et 5 cailloux, une nation a été sauvée ; avec 300 hommes, une armée entière a été mise en déroute. A l'approche de Pâques, je vous invite à ne pas regarder à ce qui nous manque, mais à découvrir ce que nous avons.

« Je n'ai ni argent, ni or, mais ce que j'ai, je te le donne. » C'est avec ces paroles que nous allons rendre possible ce qui nous paraît impossible, car ce n'est pas nous

qui avons choisi, c'est Dieu qui nous a choisis et établis afin de réaliser ses projets.

Relevons ensemble les défis qui sont devant nous, Luc 3:5

« Toute vallée sera comblée, toute montagne et toute colline seront abaissées ; ce qui est tortueux sera redressé, et les chemins raboteux seront aplanis. »

*Luc André*

LUC ANDRÉ



## Au revoir à Roger Sewell

*Stéphane Bossel*

AU NOM DU COMITÉ  
STÉPHANE BOSSEL



Roger Sewell préside le SME depuis 2012 et, suite à son départ

à la retraite, il a remis son mandat pour fin 2016. Roger a mis au service du SME son expérience et ses nombreuses qualités, comme son humour britannique, son sens de l'organisation, son efficacité, son esprit de synthèse. Avec un désir permanent : être proche de Dieu et des défavorisés. Roger a vécu deux changements de Secrétaire Général et a

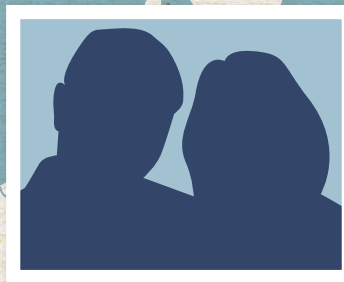
géré la préparation du deuxième Programme Institutionnel du SME.

Ses nombreuses occupations ne l'ont pas empêché de s'impliquer pleinement auprès des employés et envoyés du SME, jusqu'à participer à un voyage au Laos. Roger, nous te remercions de tout cœur pour ces années passées avec toi au service du SME et te souhaitons beaucoup de bonheur et de bénédictions sous le regard de notre Seigneur.





## AFRIQUE DU NORD



**M. & A.**  
Egl. év. La Colline, Crissier  
Editions, formation,  
humanitaire  
Partenariat : SMM

## NIGER



**MORET LAURENCE**  
Egl. év. de Lonay  
Formation d'enseignants  
et bibliothèque de classe  
Partenariats : SIM Suisse / SIM Niger

## SÉNÉGAL



**SCHMIED MICHAËL ET FIONA**  
Egl. év. la Béroche, Chez-le-Bart  
Centre éducatif et  
formation technique  
Partenariat : Perspective Sénégal



## GUINÉE



**FRÉDÉRIC MAGNIN  
AVEC SAM GLOBAL**  
Egl. év. de Crissier  
Administration  
Partenariat : SAM Global

## BÉNIN



**GOLAY DAMIEN ET LUCIE**  
Egl. év. La Chapelle, Le Brassus  
Formation technique  
et administration  
Partenariats : SIM Suisse /  
SIM Bénin et Dedras

## BURKINA FASO



**GIGANDET STÉPHANE ET MYRIAM**  
Egl. év. La Chapelle, Clarens  
Centre d'accueil jeunes filles des rues  
Partenariats : SIM Suisse /  
SIM Burkina Faso



# Soutenons les envoyés au front

LAOS



**MORET ETIENNE ET LAURE-LISE**  
Egl. év. L'Arc-en-Ciel, Gland  
Administration  
Partenariat : SFE

NÉPAL



**BROCQUEVILLE MARIANNE**  
Egl. év. L'Oasis, Morges  
Formation de laborantins  
Partenariats : Interserve / UMHT

LIBAN



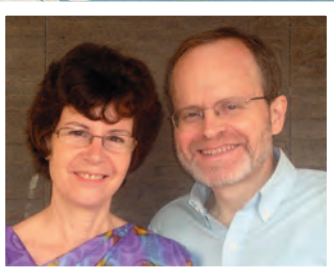
**MOURTADA CATHERINE**  
Egl. év. de Villard  
Centre éducatif dans un bidonville  
Partenariat : Tahaddi



**STÉPHANE & AIMÉE BERGER**  
Egl. év. de Renens  
Appui projet de santé  
Partenariat : SFE

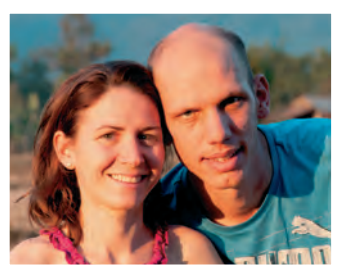
LAOS

BANGLADESH



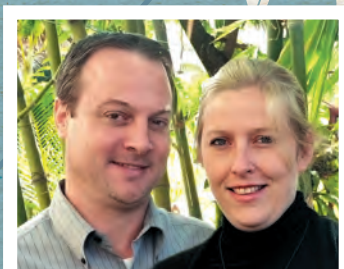
**LITCHFIELD BERYL ET JAY**  
Egl. év. La Colline, Crissier  
Dispensaire et clinique mobile  
Partenariats : SMG / APAB

LAOS



**PROBST ARNOLD ET MONIKA**  
Egl. év. de Villard, Lausanne  
Formation et appui médical  
Partenariat : SFE

LAOS



**SCHILDKNECHT NATHANAËL ET MARIE-JOËLLE**  
Egl. év. de Cologny  
Administration  
Partenariat : SFE

## LÉGENDES DES COULEURS

(Réf. Ministère des affaires étrangères et du développement international (F). Centre de crise et de soutien 2016.)



zone sans risque



zone à risque modéré



zone à risque considérable



zone à risque très élevé

## LES PARTENAIRES SONT PRÉSENTÉS AINSI :

Nord / Sud (local)

**APAB :** Alacrity for Poverty Alleviation in Bangladesh

**EEL :** Eglise évangélique du Laos

**SFE :** Service Fraternel d'Entraide

**SIM :** Société Internationale Missionnaire

**SMG :** Schweizerische Missions-Gemeinschaft

**SMM :** Services missionnaires mennonites

**UMHT :** United Mission Hospital Tansen



# Soignants et soignés : l'épreuve conduit à l'empathie



**BANGLADESH** Jay et Béryl, respectivement médecin et assistante médicale, exercent au « Faith Hospital » (Hôpital de la foi), établissement offrant soins ambulatoires et programmes de prévention de la santé pour huit communautés villageoises d'une extrême pauvreté. Rencontre avec Ayesha :



## DISPENSAIRE

**ENVOYÉS:** JAY ET BÉRYL

**LIEU:** Chittagong, Bangladesh

**PARTENAIRE:** APAB (Alacrity for Poverty Alleviation in Bangladesh)

**OBJECTIFS:** Soins à la population, formation du personnel et cliniques mobiles

**DÉFI:** Développement de l'œuvre, recrutement de personnel local motivé

**CCP:** SMG Winterthur 80-42881-3.

Mention : Jay et Beryl



Je travaille en tant qu'infirmière à "Faith Clinic" qui est un projet de l'organisation

APAB. Notre clinique est située au nord de Chittagong où nous traitons les patients ambulatoires. Un jour par semaine, nous organisons des cliniques mobiles dans des villages et des écoles. Ce projet permet aux plus désavantagés de recevoir les soins médicaux nécessaires.

J'avais 7 ans lorsque l'institution qui s'occupait de moi m'a confiée à l'Orphelinat "Home of Love". Je voulais aller à l'école, apprendre à lire et à écrire. Je me rappelle qu'à ce moment, l'accueil de mes nouveaux frères et sœurs et leur attention m'ont beaucoup aidée. Après mes études, j'ai obtenu un diplôme d'infirmière. Voilà 4 ans que je travaille à "Faith Clinic" et j'aime mon métier.

Mon désir, et celui de mon mari, est de fonder une famille, si bien que nous étions réjouis lorsque mon test de grossesse s'est avéré positif. Mais un soir, j'ai dû faire appel à notre docteur à cause de fortes douleurs dans le bas-ventre. Il est tout de suite venu et m'a examinée. Les symptômes et mon état montraient qu'il fallait d'urgence aller en ville pour faire un exa-



men et l'heure était déjà avancée. Mais j'ai été privilégiée, un médecin a accepté de procéder à l'examen qui a confirmé le besoin urgent d'une intervention ; à 1 h 30 du matin, on m'opérait.

Maintenant, je comprends bien par quoi passent les personnes atteintes dans leur santé, les douleurs, l'angoisse et le stress. Je peux m'identifier à nos patients, les encourager et leur donner des conseils si nécessaire. »

Ayesha

Ayesha







# Parcours du combattant !

**LAOS** Nathanaël est directeur exécutif du SFE depuis juillet 2012. Marie-Joëlle est responsable de l'accueil des visiteurs et des nouveaux expatriés. Ils sont engagés depuis novembre 2010 au « Pays du Million d'Éléphants ».

L'été dernier, 2 des 3 projets SFE s'achevaient. Pour les renouveler, il fallait négocier des « protocoles d'accord » (contrats spécifiques) et les faire approuver à tous les échelons, District, Province et Ministère. Nous espérions en avoir fini au 1<sup>er</sup> octobre. Or la procédure s'est bloquée et a pris 7-8 mois au lieu des 4 et demi prévus.

Nathanaël réalisait que les négociations ne seraient pas faciles, mais à ce point... Avec les responsables de projet, il a rencontré les autorités locales pour chercher un terrain d'entente. Même nos collègues laotiens s'étonnaient de complications et d'exigences incompréhensibles. Poussés à bout, nous étions tentés de rentrer en Europe. Mais nous nous sommes rappelé les raisons qui nous avaient amenés au Laos, et les bénéfices à moyen-long terme pour les populations. Notre foi et notre espérance en Dieu nous ont encouragés à persévérer dans notre mission malgré les difficultés.

Nos efforts ont été récompensés : nous avons obtenu une première approbation de projet le 22 décembre et la seconde peu après ! Le personnel s'est montré flexible en acceptant un engagement à temps partiel ou avec un salaire réduit dans l'entre-deux-projets. Les bailleurs de fonds ont été compréhensifs et ont différé le financement des projets à début 2017. Nous en sommes reconnaissants.

Ces mois d'attente nous ont aussi permis de préparer un 4<sup>ème</sup> projet du SFE dans la province de Saravane. Une partie du personnel local a effectué des enquêtes de terrain. Nous avons établi les documents de projet (cadre logique, budget, plan d'activité, etc.) et rencontré les autorités. La collaboration est excellente avec ces dernières... pourvu que ça dure !

Marie-Joëlle x Nathanaël

MARIE-JOËLLE ET  
NATHANAËL



## DIRECTION SFE

**ENVOYÉS :** Marie-Joëlle et Nathanaël

**LIEU :** Vientiane, Laos

**PARTENAIRE :** SFE

**OBJECTIFS :** Gestion de projets et de personnel, et accueil des envoyés

**DÉFI :** Coordination, suivi et financement des projets, collaboration avec les autorités locales

**CCP :** SME: 12-1401-1

Mention : Soutien Schildknecht – Laos





# Actualité

## Le SME recherche

Les compétences volontaires suivantes sont les bienvenues au sein de l'équipe de communication / fundraising :

- des rédacteurs pour le journal NEWS et autres publications.

Le SME recherche au Népal :

- un médecin pathologiste pour l'hôpital de Tansen.

Le SME recherche au Bénin pour 1 famille :

- Un enseignant-e-/répétiteur/trice, maternelle et primaire pour 3 enfants.

Contactez le secrétariat du SME

par tél. +41 (0)21 823 23 23 ou email [secretariat@sme-suisse.org](mailto:secretariat@sme-suisse.org) si vous êtes intéressé.

## Envoyés recherchés

Les offres de nos partenaires<sup>1</sup>

La SIM recherche au Bénin, dans l'administratif pour 2 ans :

- un coordinateur de chambre d'hôte ;
- un-e assistant-e de direction.

La SIM recherche au Niger :

- un formateur d'enseignants
- un-e bibliothécaire pour SIM Education Niger
- un-e trésorier/ère à court terme.

Le SFE recherche pour les projets du sud au Laos :

- un ingénieur/technicien en eau/assainissement ;
- un conseiller en développement communautaire/en santé primaire ;
- un-e infirmier/ère.
- Pour le bureau à Ventiane :
- un administrateur dès automne 2017.

SAM Global recherche en Guinée :

- un couple responsable pour l'hébergement des hôtes à Conakry.

La MET recherche au Tchad, pour une durée de 1 à 2 ans :

- un électricien et un coordinateur de projet à N'Djaména ;
- un mécanicien, un électricien ou un menuisier à Koyom ou/et à Bitkine ;
- un agronome et un physiothérapeute à Bitkine.

[www.iGive2.Help](http://www.iGive2.Help) :

avec plus de 20 ONG romandes, Interaction lance un site de financement participatif. Le SME est actif sur cette plateforme. Vous pouvez découvrir, notre projet phare à Savannakhet et soutenir 5 apprentis coiffeurs dans leur métier.

(1) ————  
Plus de détails  
sur le site  
[sme-suisse.org](http://sme-suisse.org)  
> postes à  
pourvoir



## Merci de votre générosité !

Le SME attribue le 100% de votre don sur le terrain au projet choisi !

## Agenda des visites

Périodes de séjour en Suisse ;  
pour rencontrer les envoyés, contactez le SME.

2017	Mois :	AVRIL					MAI				JUIN				JUILLET					AOÛT			
	Dimanches :	2	9	16	23	30	7	14	21	28	4	11	18	25	2	9	16	23	30	6	13	20	27
Envoyés																							
Myriam & Stéphane G.																							
Laure-Lise et Etienne M.																							
Catherine M.																							
Fiona & Michaël S.																							
	Dimanches :	2	9	16	23	30	7	14	21	28	4	11	18	25	2	9	16	23	30	6	13	20	27

### IMPRESSUM

Editeur FREE, St-Prex  
Rédaction : ©SME  
Photos, illustrations :  
©SME, IngImage  
Impression : Printresse, Belp

NEWS : production économique suisse, selon un procédé à compensation de CO<sub>2</sub> respectueux de la nature, et sur un papier labellisé pour la gestion forestière responsable.

### Contact : SME, Service de Missions et d'Entraide

Glavin 8, CH-1162 St-Prex  
[secretariat@sme-suisse.org](mailto:secretariat@sme-suisse.org)  
Tél. +41 (0)21 823 23 23  
[www.sme-suisse.org](http://www.sme-suisse.org)

### CCP SME: 12-1401-1

Dons déductibles des impôts

ONG reconnue d'utilité publique, affiliée à la :

FÉDÉRATION ROMANDE D'ÉGLISES ÉVANGÉLIQUES

